

VOYAGE DE M. MAURICE MAINDRON  
DANS L'INDE MÉRIDIONALE

(mai à novembre 1901)

---

7<sup>me</sup> Mémoire.

**ARACHNIDES**

(1<sup>re</sup> partie)

par E. SIMON.

---

Ordo **SCORPIONES**

**BUTHUS TAMULUS** (Fabricius).

*Scorpio nigro-lineatus* L. Dufour.

*Buthus grammurus* Thorell, in Ann. Mus. civ. Gen., XXVII, 1889,  
p. 567.

*Buthus grammurus* Kraepelin, Tierr., Scorp., 1899, p. 20.

*Buthus tamulus* Pocock, Fn. Br. Ind., Ar., 1900, p. 23.

Côte de Coromandel : Pondichéry, Genji (en grand nombre).

**LYCHAS TRICARINATUS** (E. Simon).

*Isometrus tricarinatus* E. Simon, in Ann. Mus. civ. Gen., 1884,  
p. 371.

*Archisometrus tricarinatus* Kraepelin, Tierr., Scorp., 1899, p. 50.

*Lychas tricarinatus* Pocock, Fn. Br. Ind., Ar., 1900, p. 40.

Côte de Malabar : Mahé.

Décrit de Pondichéry. Très répandu du pied de l'Himalaya au sud  
de l'Inde.

Gen. **Pandinus** Thorell (ad partem, sp. asiaticae).

*Heterometrus* Kraepelin (ad partem).

*Palamnaeus* Pocock (ad partem).

PANDINUS SWAMMERDAMI (E. Simon).

*Heterometrus Swammerdami* E. Simon, in Rev. Mag. Zool., XXIII, 1872, p. 56.

*Pandinus asper* Thorell, in Atti Soc. ital., XIX, 1877, p. 199.

*Pandinus Kochi* Karsch, in Mit. Münch. ent. Ver., III, 1879, p. 127. Pondichéry.

*P. lucidipes* E. Simon, est une variété constante propre au Madura.

PANDINUS FULVIPES (C. Koch).

*Buthus fulvipes* C. Koch, Arachn., IV, 1838, p. 45, fig. 278.

Côte de Coromandel : Genji (en grand nombre).

PANDINUS SCABER Thorell, in Atti Soc. ital., XIX, 1877, p. 202.

*Heterometrus afer* E. Simon, in Rev. Mag. Zool., XXIII, 1872, p. 51 (non *S. afer* Linné).

*Heterometrus scaber* Kraepelin, Tierr., Scorp. etc., 1899, p. 116.

*Palamnaeus scaber* Pocock, Fn. Br. Ind., Ar., 1900, p. 90.

Côte de Malabar : Mahé.

PANDINUS GRAVIMANUS (Pocock).

*Scorpio gravimanus* Pocock, in Ann. Mag. nat. hist. (6. ser.) XIII, p. 75.

*Palamnaeus gravimanus*, id., in Fn. Br. Ind., Ar., 1900, p. 90.

Pondichéry.

Indiqué du sud de l'Inde (Tanjore) et de Ceylan.

NOTA. — Nous adoptons ici le genre *Pandinus* dans un sens plus restreint que ne l'ont fait récemment Kraepelin et Pocock.

Nous pensons que les gros Scorpions, réunis autrefois dans le genre *Heterometrus*, peuvent se répartir en trois genres :

— 1° *Scorpio* Linné (em. E. Simon) — type *S. africanus* L. (1754).

— 2° *Pandinus* Thorell (ad part. sp. asiaticae) — type *S. indus* Degeer.

— 3° *Palamnaeus* Thorell — type *S. longimanus* Herbst.

Les auteurs modernes, notamment Kraepelin et Pocock, paraissent ne pas avoir tenu suffisamment compte pour la distinction de ces deux derniers, du caractère fourni par la structure de la main, si bien indiqué par Thorell ; ce caractère est en rapport avec les habitudes, car d'après les renseignements qui nous ont été fournis par les voyageurs, les *Scorpio* et *Pandinus*, dont la main est graduellement amincie au

bord interne, creusent de profonds terriers, tandis que les *Palamnaeus*, dont la main reste épaisse et arrondie au bord interne, se tiennent plutôt dans les creux d'arbres et dans les cavités accidentelles du sol.

#### Ordo **UROPYGI**

**THELYPHONUS SEPIARIS** Butler, in Cist. Ent., I, 1873, p. 131.

*Th. indicus* Stoliczka, in J. As. Soc. Beng., XLII, 1873, p. 138.

Côte de Coromandel : Pondichéry, Genji (en grand nombre).

**LOBOCHIRUS TAURICORNIS** Pocock, in Ann. Mag. nat. hist. (7 ser.), V, 1900, p. 295. — Id. Fn. Br. Ind. 1900, p. 409.

Côte de Malabar : Mahé.

Décrit de Kanara (Malabar).

#### Ordo **AMPLIPYGI**

**PHRYNICHUS LUNATUS** (Pallas).

Pondichéry.

#### Ordo **SOLIFUGAE**

**GALEODES INDICUS** Pocock, Fn. Br. Ind., Ar., 1900, p. 142.

*G. orientalis* E. Simon, in Bull. Soc. zool. Fr., X, 1885, p. 1 (non *G. orientalis* Stoliczka).

Côte de Coromandel : Genji.

**RHAGODES NIGROCINCTUS** Bernard, in Journ. Linn. Soc., Zool., XXIV, 1894, p. 361, tab. XXVI, f. 2. — *Id.* Pocock. Fn. Br. Ind., Ar., 1900, p. 151.

Côte de Coromandel : Genji.

Cette espèce, décrite du sud de l'Inde (Vellore), ne diffère du *R. annulatus* E. Sim. (de Wagra-Karur, dans le district de Bellary) que par des caractères de coloration qui paraissent cependant constants : la partie céphalique du *R. nigrocinctus* est noirâtre avec, de chaque côté, une tache angulaire d'un jaune testacé, le tibia de sa patte-mâchoire est noir dans sa partie apicale, ses pattes de la 1<sup>re</sup> paire ont une tache noirâtre au fémur et à la patella, ses pattes de la 3<sup>e</sup> paire ont, à la patella, un anneau noir bien séparé du sommet.

La partie céphalique du *R. annulatus* est noirâtre, sans taches angulaires, mais finement bordée de jaune testacé au bord frontal, le tibia de sa patte-mâchoire offre un anneau noirâtre médian, ses pattes de la 1<sup>re</sup> paire sont entièrement jaune testacé avec le tarse teinté de rouge, ses pattes de la 3<sup>e</sup> paire ont un anneau noir apical.

Ordo **ARANEAE**Familia. **Aviculariidae**

**POECILOTHERIA FASCIATA** (Latreille).

Ceylan : Kandy.

? **HETEROPHRICTUS MILLETI** Pocock, Fn. Br. Ind., Ar., 1900, p. 180.

Côte de Coromandel : Genji.

Détermination incertaine, le seul individu recueilli étant jeune. Décrit par Pocock, de Nasik, indiqué avec doute par le même auteur (sur de jeunes individus) de Poona et Jauli (dans le Satara).

Familia **Uloboridae**

**Uloborus bigibbosus**, sp. nov. — ♀ long. 3 vel 4 mill. — Cephalothorax albido-luteus, parte thoracica in medio late et confuse umbrata, omnino crebre et crasse niveo-pilosus. Oculorum lineae binae circiter aequilatae. Oculi quatuor postici in lineam sat recurvam, medii inter se quam a lateralibus remotiores et vix minores<sup>1</sup>, laterales leviter prominuli. Oculi antici (antice visi) in lineam arcuatam, medii nigri lateralibus, albis et ovatis, fere duplo majores et a lateralibus quam inter se duplo remotiores. Area mediorum longior quam latior et antice quam postice multo angustior. Clypeus sat latus, glaber. Abdomen antice altum et tuberculis apicalibus binis grossis et obtusis munitum, postice longe declive et attenuatum, omnino albido-luteum et subtiliter fulvo-reticulatum, crebre et crasse niveo-pilosum, in declivitate postica pilis albis longioribus, fasciculos (2-2 vel 4-4) formantibus, ornatum, regione epigasteris infuscata, convexa, tuberculis rufulis binis, parvis et subgeminatis, instructa. Sternum olivaceum, in medio dilutius, albo-pilosum. Chelae, partes oris pedesque albido-lutea. Pedes 4<sup>i</sup> paris reliquis longiores et crassiores, femore subtus ad apicem minute nigricanti-notato, tibia metatarsoque ad apicem tarsoque fulvo-tinctis, tibia ad apicem, et subtus et intus, pilis paucis sat longis, cristam parvam designantibus, ornata.

Pondichéry.

Cette espèce, répandue dans l'Inde et à Ceylan, me paraît inédite; elle est surtout voisine de *Uloborus (Philoponus) pinnipes* Thorell, de Célèbes.

**Hyptiotes indicus**, sp. nov. — ♀ long. 3,5-4 mill. — Cephalothorax niger, pilis pronis, longe plumosis, sordide albidis, ornatus,

parte thoracica utrinque in declivitate pilis simplicibus densioribus niveis vestita. Oculi medii postici a sese quam a lateralibus evidenter remotiores. Abdomen magnum, breviter ovatum, antice posticeque declive et attenuatum, antice emarginatum, utrinque, prope medium, obtusissime bigibbosum, atro-testaceum, pilis albidis plumosis pilisque simplicibus rigidis fulvo-rufulis mixtis, vestitum, in declivitate anteriore utrinque vitta lata albidiore sinuosa marginatum, in declivitate posteriore fasciculis parvis biseriatis pilorum alborum longiorum ornatum. Pedes robustissimi et brevissimi, nigricantes, postici confuse fulvo-rufulo variegati, pilis albidis pronis plumosis vestiti et setis erectis simplicibus paucis muniti.

Nilghiris : Coonoor.

Ab *H. anali* E. Sim. praesertim differt abdomine macula postica nigra carente, oculis mediis posticis inter se distantioribus et pedibus setis simplicibus, haud claviformibus, munitis.

MIAGRAMMOPES THWAITESI O. P. Cambridge, in Linn. Soc. J. Zool., X, 1869, p. 401, tab. XIV, f. 1-12.

Nilghiris : Coonoor.

Espèce découverte à Ceylan où elle est commune.

#### Familia **Dictynidae.**

Le genre *Dictyna* est représenté dans l'Inde et à Ceylan par un certain nombre d'espèces, toutes inédites, appartenant au groupe des *D. viridissima* et *flavescens* d'Europe, caractérisé par le céphalothorax limbé d'une bande, continue ou fractionnée, d'un blanc opaque, par les chélicères du mâle non ou à peine échancrées au côté interne et par la patella de sa patte-mâchoire le plus souvent armée d'un denticule à l'angle supéro-interne.

M. Maindron a trouvé dans les Nilghiris le *D. turbida* E. Sim., que nous avons reçu antérieurement de Trichinopoly et des monts Kodeikanel (Palui Hills), et à Ceylan quelques jeunes des *D. nigricauda* et *smaragdula*, dont nous complétons les descriptions d'après les individus capturés par nous-même dans les forêts de Ceylan en 1892.

*D. nigricauda* E. S., de teinte pâle presque blanche, est bien reconnaissable à ses filières supérieures longues et striées de noir; *D. smaragdula* E. S., l'une des plus grosses et des plus belles espèces du genre, a la vive coloration de notre *D. viridissima* Walck., mais elle est remarquable par la structure de la patte-mâchoire du mâle, dont le tibia est creusé, au côté externe, d'une dépression limitée par une

carène bidentée et dont le tarse très gros est pourvu à la base d'une grosse apophyse résupinée arquée. En même temps que ces *Dictyna* on trouve sur les buissons des forêts de Ceylan des représentants des genres *Rhion* et *Atelolathys* (cf. Hist. Nat. Ar., I, p. 235).

**Dictyna turbida**, sp. nov. — ♀ long. 3 mill. — Cephalothorax fulvo-rufescens vel olivaceus, parte thoracica obscuriore sed linea marginali dentata (vel serie macularum) albido-opaca cincta, parte cephalica albido-pilosa. Oculi cuncti parvi, subaequales et a sese late distantes, quatuor postici in lineam plane rectam, medii a lateralibus quam inter se evidenter remotiores, quatuor antici in lineam vix procurvam, inter se fere aequidistantes, medii lateralibus paulo minores, quatuor medii arcum circiter aequae longam ac latam et antice quam postice angustiore, occupantes. Abdomen longe ovatum, cinereo-albidum, supra vitta lata obscuriore, albido-variegata et postice attenuata, notatum, subtus confuse infuscatum, crebre luteo-cinereo-pubescent. Chelae fulvo-rufulae laeves. Pars labialis fere nigra. Sternum pedesque fulva; sternum laeve et nitidum. Area genitalis foveolis parvis binis, a sese latissime remotis, impressa.

♂ A femina differt parte cephalica convexiore, chelis fulvo-nitidis longioribus, apice attenuatis et leviter divaricatis, intus depressis sed non vel vix emarginatis, pedibus 4<sup>i</sup> paris reliquis multo longioribus. Pedes-maxillares fulvi; femore sat gracili subrecto; patella crassa, convexa, extus ad angulum processu conico et divaricato, superne carinula tenui, minute bidentata, armata; tibia patella brevior et multo angustior, superne nec dentata nec carinata; tarso angusto et longo bulbum superante.

Nilghiris : Coonoor.

Nous l'avons reçu de Trichinopoly et des monts Kodeikanel.

**Dictyna nigricauda**, sp. nov. — ♀ long. 3 mill. — Cephalothorax laevis, pallide flavescens vel aurantiacus, parte cephalica longe alba-pilosa, interdum concolor, interdum parte cephalica postice linea olivacea semicirculari discreta. Oculi quatuor postici, superne visi, in lineam subrectam vix recurvam, inter se fere aequidistantes. Oculi antici in lineam rectam, medii nigri lateralibus paulo minores et inter se quam a lateralibus remotiores. Area mediorum latior quam longior et antice quam postice non multo angustior. Abdomen oblongum postice longe attenuatum, pallide luteo-



Fig. 1.



lividum, subtus dilutius et albopubescens, interdum supra nigro-marginatum, macula media magna transversa utrinque angulosa, dein linea transversa arcuata ornatum. Chaelae, partes oris sternumque pallide aurantiaca, laevia. Pedes pallide lutei, subpellucetes, patellis tibiisque quatuor posticis utrinque tenuiter olivaceo nigrove lineatis. Mamillae superiores longae, supra nigro-vittatae.

♂. Chelae parallelae, nec depressae nec emarginatae. Pedes-maxillares pallide lutei; femore curvato, apicem versus leviter ampliato; patella mutica, magna, valde convexa et subglobosa; tibia multo brevior et angustior, superne depressa atque ad apicem margine parva nigra, minute dentata, munita; tarso sat longe ovato.

Ceylan : Kandy.

Espèce commune sur les buissons; nous l'avons observée à Kandy, à Matale et à Galle.

**Dictyna smaragdula**, sp. nov. — ♀ long. 4 vel 5 mill. — Cephalo-

thorax fulvo-rufescens, parte thoracica paulo obscuriore sed maculis marginalibus albo-opacis notata, parte cephalica crasse niveo-pilosa. Oculi quatuor postici inter se aequi, superne visi in lineam leviter recurvam, medii a lateralibus quam inter se paulo remotiores (sed spatio interoculari oculo evidenter latiore). Oculi antici in lineam vix procurvam, medii nigri lateralibus saltem  $\frac{1}{3}$  minores et a sese quam a lateralibus paulo remotiores. Oculi quatuor medii aream latiore quam longiorem et antice quam postice angustioribus occupantes, antici posticis minores. Abdomen longe oblongum, supra laete viridi-prasinum, subtus dilutius, albo-pubescens.

Chelae, partes oris, sternum pedesque pallide luteo-rufescentia (vel virescentia), laevia. Regio epigasteris leviter convexa, foveolis parvis binis, a sese latissime distantibus, impressa.

♂ A femina differt parte cephalica paulo convexiore, chelis fulvoviridis sat valde albo-crinitis, parallelis, intus leviter depressis haud emarginatis. Pedes-maxillares lutei; femore sat gracili subrecto; patella convexa, extus ad apicem (fere subtus) processu brevi, fusco,

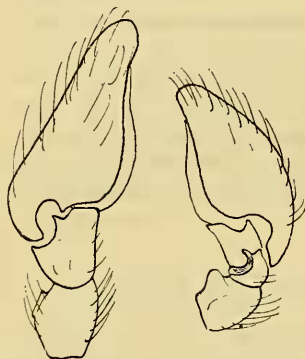


Fig. 2.

compresso et obtuso munita; tibia patella hâud brevior, graciliore et obliqua, extus area depressa longa rufula et coriacea, ad basin dente nigro acuto, ad apicem dente minutissimo marginata, munita; tarso magno, longe attenuato, ad basin processu magno, retro-directo, curvato, obtuso et truncato, insigniter armato.

Ceylan : Kandy.

Commun sur les buissons dans les forêts des montagnes à Kandy, Nuwara-Eliya, etc.

#### Familia **Psechridae.**

PSECHRUS TORVUS (O. P. Cambridge).

*Tegenaria torva* O. P. Cambr., in Journ. Linn. Soc., Zool., X, 1869, p. 376, tab. XI.

Ceylan : Kandy.

#### Familia **Eresidae.**

STEGODYPHUS SARASINORUM Karsch, in Berl. ent. Zeitschr., XXXVI, 1892, p. 275. — *Id.* Pocock, Fn. Br. ind., Ar., 1900, p. 209.

Mahé. Pondichéry.

Également commun à Ceylan.

Les *Stegodyphus* de ce groupe vivent en sociétés nombreuses, dans de vastes toiles qu'ils filent en commun sur les buissons.

NOTA. — Il faut rapporter au *S. Sarasinorum* Karsch, l'espèce du Guzerat, que j'ai indiquée à tort sous le nom de *S. gregarius* Cambr., dans un travail précédent.

#### Familia **Sicariidae.**

SCYTODES DOMESTICA Doleschall.

*Dictis fumida* Thorell, in K. S. Vet. Akad. Handl., XXIV, 2, 1891, p. 31.

Côte de Malabar : Mahé.

Espèce très répandue en Malaisie, en Indo-Chine, en Birmanie.

SCYTODES PROPINQUA Stoliczka, in Journ. As. Soc. Beng., XXXVIII, 1869, p. 232.

Nilghiris : Coonoor. — Côte de Coromandel : Pondichéry, Genji.

Décrit des environs de Calcutta.



Familia **Oonopidae.**

GAMASOMORPHA TAPROBANICA E. Simon, in Ann. Soc. ent. Fr., 1893, p. 303.

Nilghiris : Coonoor.

Décrit de Ceylan.

GAMASOMORPHA NIGRIPALPIS E. Simon, loc. cit., 1893, p. 304.

Pondichéry.

Décrit de Ceylan.

Familia **Drassidae.**

**Drassodes heterophthalmus**, sp. nov. — ♂ long. 5 mill. — Cephalothorax ovatus, laevis, luteus, cinereo sericeoque pubescens. Oculi antici in lineam sat procurvam, medii nigri rotundi et convexi, lateralibus, albis et ovatis, saltem  $\frac{1}{3}$  majores, inter se distantes a lateralibus subcontigui. Oculi postici in lineam vix latiore valde procurvam, medii lateralibus multo majores, albi, plani et obtuse triquetri, a sese contigui. Area quatuor mediorum parallela, vix longior quam latior. Abdomen ovatum, cinereum, subtus dilutius, crebre et longe albido-sericeo-pubescens. Mamillae longae, fulvae. Chelae et partes oris fusco-rufulae, pars labialis fere nigra. Chelae longae, leviter proclives, nitidae, parce nigro-crinatae. Sternum, pedes et pedes-maxillares luteo-rufula. Pedes longi, metatarsis tarsisque gracilibus, leviter scopulatis, tibiis quatuor anticis aculeis binis uniseriatis, metatarso 1<sup>i</sup> paris aculeo unico subbasilari, metatarso 2<sup>i</sup> paris aculeis binis, altero subbasilari altero submedio, subtus armatis; pedes postici numerose aculeati, tibia 3<sup>i</sup> paris aculeo dorsali, tibia 4<sup>i</sup> paris aculeis dorsalibus binis, munitis. Pedes-maxillares longi et parum robusti; tibia cylindracea patella saltem  $\frac{1}{3}$  longiore, mutica (apophysi carente); tarso anguste ovato, tibia haud vel vix latiore, patella cum tibia brevior; bulbo parvo, ovato, simplici.

Côte de Coromandel : Genji.

Cette espèce appartient au 2<sup>e</sup> groupe du genre *Drassodes* (cf. Hist. Nat. Ar., t. I, p. 359) qui ne renfermait jusqu'ici que deux espèces de la région méditerranéenne : *D. deserticola* E. Sim., du Sahara algérien et *D. paroculus* E. Sim., d'Espagne; elle est surtout voisine de la seconde, dont les yeux médians postérieurs sont aussi beaucoup plus gros que les latéraux; elle s'en distingue par son céphalothorax sans ligne marginale, ses tibias antérieurs armés en dessous de deux épines unisériées au lieu d'une seule, et ses métatarses armés d'épines (une seule au métatarse de la 1<sup>re</sup> paire, deux à celui de la 2<sup>e</sup> paire).

NOTA. — *Drassus ferrugineus* O. P. Cambridge, de Bombay, appartient sans doute au 1<sup>er</sup> groupe du genre *Drassodes*.

*D. astrologus* et *luridus* du même auteur (dont les yeux postérieurs sont équidistants) sont probablement des *Scotophaeus*.

### **Scotophinus**, n. gen.

*A. Scotophaeo* differt area oculorum multo minore, latitudine frontali plus duplo angustiore, oculis quatuor posticis, superne visis, in lineam leviter recurvam linea antica non multo latiore, mediis lateralibus minoribus et inter se quam a lateralibus remotioribus, oculis anticis inter se appropinquatis, in lineam leviter procurvam, mediis nigris et rotundis lateralibus, albis et ovato-angulosis, vix majoribus, area quatuor mediorum paulo latiore quam longiore et postice quam antice vix latiore, sterno late ovato antice minus attenuato.

Ce nouveau genre tient des *Scotophaeus* et des *Melanophora*; il est surtout caractérisé par son groupe oculaire beaucoup plus étroit que le front et ses yeux postérieurs en ligne récurvée (rappelant ceux des *Gnaphosa*) avec les médians plus petits et plus séparés l'un de l'autre que des latéraux.

**Scotophinus Maindroni**, sp. nov. — ♀ long. 5 mill. — Cephalothorax longus, sat humilis, antice longe attenuatus sed fronte lata, sulco medio parvo impressus, rubro-castaneus, tenuissime nigro-marginatus, nitidus sed subtiliter coriaceus. Area oculorum fronte multo angustior. Clypeus oculis lateralibus anticis vix latior. Chelae rubro-castaneae, nitidae, parce et longe nigro-crinatae, robustae, ad basin valde convexae et geniculatae, marginibus sulci longe obliquis, superiore dentibus remotis binis validis, inferiore dente remoto minutissimo, armatis, ungue valido et longo. Partes oris sternumque rubro-castanea, laminae ad apicem dilutiores, pars labialis obscurior, sternum latum nitidum sed minute punctatum et crinitum. Pedes sat breves rubro-castanei, femoribus, praesertim subtus, infuscatis, quatuor antichi omnino mutici, tarsis vix scopulatis, quatuor postici tibiis metatarsisque numerose et valde aculeatis sed tibiis aculeo dorsali carentibus. Plaga genitalis sat magna, parallela, fulvo-nitida, area media albido-testacea et tenuissime marginata, ovato-longitudinali, impressa.

Côte de Coromandel : Genji.

**Mulicymnis lubrica**, sp. nov. — long. 3 mill. — Cephalothorax anguste ovatus, nitidus, fulvo-olivaceus, tenuissime nigro-marginatus. Oculi antichi inter se subcontigui, in lineam modice procurvam, medii rotundi, convexi et nigri lateralibus duplo majores. Oculi postici in

lineam valde procurvam, medii lateralibus triplo majores, albi, obtuse triquetri, postice convergentes et contigui, a lateralibus anguste separati. Abdomen longe oblongum, atro-nitidum, leviter cyaneo-tinctum, mamillae fulvae. Chelae, sternum pedesque fulva, patellis tibiisque quatuor anticis infuscatis, sat longe et parce setosis, tibiis quatuor anticis muticis, metatarso 4<sup>i</sup> paris aculeo subbasilari setiformi, metatarso 2<sup>i</sup> paris aculeis subbasilaribus similibus binis instructis. Pedes postici numerose aculeati. Plaga genitalis magna, fusco-nitida, subrotunda, antice incisura angusta et subacuta, emarginata.

Pondichéry.

A *M. bicolor* E. Sim. imprimis differt oculis anticis in lineam multo minus procurvam, haud semicircularem, patellis tibiisque anticis pedum tantum infuscatis.

NOTA. — Le genre *Mulicymnis* compte aujourd'hui trois espèces : *M. bicolor* et *lubrica* E. Sim., de l'Inde, et *M. subtilis* E. Sim. de Mascate, nous résumons leurs caractères dans le tableau suivant :

- |  |                     |
|--|---------------------|
| 1. Oculi antici in lineam validissime procurvam semicircularem, medii inter se distantes sed a lateralibus contigui. Oculi medii postici longe triquetri lateralibus plus quintuplo majores..... | <i>M. bicolor.</i>  |
| Oculi antici in lineam sat procurvam inter se subcontigui. Oculi medii postici late triquetri, lateralibus circiter 1/3 majores.....   | 2.                  |
| 2. Abdomen omnino nigro-nitidum. Tibiae quatuor anticae muticae.....   | <i>M. lubrica.</i>  |
| Abdomen fusco-testaceum subtus dilutius et luteum.   |                     |
| Tibiae 2 <sup>i</sup> paris aculeis parvis binis subtus armatae.   | <i>M. subtilis.</i> |

CALLILEPIS PASSERINA (E. Simon).

*Pythonissa passerina* E. Simon, in Ann. Mus. civ. Gen., XX, 1884, p. 350.

Côte de Coromandel : Genji.

Décrit de Birmanie.

### Familia **Zodariidae**

Gen. **Capheris** E. Simon.

Le groupe des *Cydrelinae* était jusqu'ici, sauf une exception (1), propre à l'Afrique tropicale et australe; aussi la découverte de deux

(1) *Tristichops caerulescens* Taczanowski, décrit de la Guyane.

espèces du genre *Capheris* dans l'Inde est-elle des plus intéressantes.

Ce genre ne comptait jusqu'ici que trois espèces : *C. crassimana* E. Simon, de la Côte austro-occidentale d'Afrique, *C. decorata* E. Sim., du Zoutpansberg et *C. insularis* Pocock, de l'Île de Socotra, cette dernière indiquait déjà, pour le genre *Capheris*, une certaine extension orientale.

**Capheris nitidiceps**, sp. nov. — ♀ long. 5 mill. — Cephalothorax longe oblongus, antice longe attenuatus atque obtusus, fusco-rufescens, laevis et nitidus. Oculi antici aream angustam, multo longiorem quam latiore, occupantes, duo postici parvi a sese anguste separati, duo antici majores a sese juxta contigui. Oculi postici parvi, aequi, in lineam rectam, medii a lateralibus quam inter se plus duplo remotiores, a sese spatio oculo paulo minore distantes. Abdomen longe oblongum, supra nigro-nitidum, postice arcubus transversis seriatim albido-testaceis, plus minus confluentibus, notatum, subtus dilutius et obscure testaceum. Chelae sternumque fulvo-rufula, laevia, chelae vix distincte striatae, utrinque atque ad apicem parce nigro-crinatae. Pedes fulvi. Pedes 1<sup>i</sup> paris omnino mutici. Pedes 2<sup>i</sup> paris tibia aculeis tenuibus et longis binis, tarso aculeis minutissimis biseriatis, subtus armatis. Pedes quatuor postici sat valde et numerose aculeati, tarsis subtus minute biseriatis aculeatis. Metatarsi 2<sup>i</sup> et 3<sup>i</sup> parium subtus ad apicem crasse nigro-pilosi. Pedes-maxillares fulvo-rufuli, tarso leviter infuscato; femore valido, curvato et mutico; patella mutica, longiore quam latiore, parallela; tibia patella circiter aequilonga, aculeis nigris brevibus sed iniquis validis et acutis 7-8 intus armata; tarso valde acuminato, depressiusculo, intus aculeis iniquis et inordinatis armato, apice ungue mutico, valido, longo et parum curvato, munito.

Nilghiris : Coonoor.

**Capheris stillata**, sp. nov. — ♂ long. 4 mill. — Cephalothorax longe oblongus, antice longe attenuatus atque obtusus, utrinque, in parte thoracica, leviter sinuosus, fusco-olivaceus, crebre coriaceo-rugosus, tenuiter et acute nigro-marginatus. Oculi fere praecedentis, sed paulo majores. Abdomen oblongum, nigrum, sat longe pilosum, antice maculis magnis ovatis binis longitudinalibus, prope medium maculis binis, ovato-transversis, postice punctis binis maculaque transversa recta et supra mamillas macula transversa arcuata, utrinque in latere maculis magnis binis obliquis et vittiformibus albido-testaceis, decoratum, subtus dilutius et testaceo-marginatum. Chelae sternumque obscure fulvo-olivacea, chelae sublaeves, praesertim intus

nigro-crinatae, sternum crebre et minute coriaceo-rugosum. Pedes fulvo-olivacei, femoribus, praesertim posticis, obscurioribus. Pedes 1<sup>i</sup> paris



Fig. 3.

tibia aculeis setiformibus binis uniseriatis, metatarso aculeis minutissimis submediis apicalibusque armatis. Pedes 2<sup>i</sup> paris magis aculeati, metatarso aculeis robustioribus munito. Pedes quatuor postici valde et numerose aculeati sed metatarso 3<sup>i</sup> paris subtus leviter depresso et aculeo apicali curvato (calcariformi) tantum armato. Tarsi sex postici aculeis parvis biseriatis

subtus muniti. Metatarsi 2<sup>i</sup> et 3<sup>i</sup> parium subtus ad apicem pilis nigris validis et erectis vestiti. Pedes-maxillares fusco-olivacei; femore robustissimo, claviformi et curvato; patella magna, longiore quam latiore fere parallela; tibia brevissima, sed extus ad apicem apophysi longissima antice recte directa, cylindracea sed apice leviter compressa, truncata et spinulis parvis echinata, armata; tarso angusto, longo et acuminato, supra, prope medium, aculeis nigris brevibus, fere dentiformibus et inordinatis, ad marginem interiorem atque ad apicem aculeis validis multo longioribus, parum regulariter seriatis, instructo; bulbo ovato simplici.

Côte de Malabar : Mahé.

Gen. **Hermippus** E. Simon.

Hist. Nat. Ar., I, p. 425.

Ce genre jusqu'ici exclusivement africain et caractérisé d'après le mâle seulement, est représenté dans l'Inde par une très belle espèce, *H. cruciatus* E. S., dont M. Maindron a rapporté les deux sexes.

La femelle offre certains caractères qui rappellent ceux des *Cydrela*, sa patte-mâchoire est un peu plus robuste que celle des *Storena* et son tarse acuminé (mais non aplani en dessous) est armé de deux griffes subgémées et inégales, non pectinées.

**Hermippus cruciatus**, sp. nov. — ♂ ♀ long. 10 mill. — Cephalothorax breviter ovatus, valde convexus, nigro-opacus, crebre coriaceus, parce albido-pilosus. Oculi medii antici reliquis oculis saltem triplo majores. Abdomen ovatum, breviter convexus, nigrum, supra



in dimidio basali, vitta longitudinali, antice vitta transversa obtusa et abbreviata cruciata, in dimidio apicali serie macularum subrotundarum 3 vel 4, apicem versus sensim minorum, et supra mamillas, macula paulo majore et subquadrata, utrinque in latere, antice lineolis obliquis 2 vel 3, prope medium macula parva angulosa, postice vitta longitudinali abbreviata, antice leviter ampliata atque angulosa, laete albis, decoratum, subtus regione epigasteris coriacea et rufula, regione ventrali utrinque inordinate albido-maculata et marmorata, antice lineolis curvatis et intus dentatis, prope medium maculis binis ovatis albidis, notata. Chelae nigrae, coriaceae, subtiliter transversim striatae. Partes oris fusco-castaneae, apice testaceae. Sternum fusco-castaneum, coriaceum, minute rugosum. Pedes flavidi, metatarsis ad apicem tarsisque obscurioribus et rufescenti-tincti, coxis trochanteribusque supra ad apicem, albo-opaco marginatis. — ♀ pedes-maxillares fulvorumfuli, femore obscuriore, tarso nigro, tibia tarsoque aculeis longis erectis, paucis et inordinatis, intus armatis, tarso acuminato, apice unguibus binis iniquis, parum curvatis et muticis (non pectinatis) armato. — ♂ pedes-maxillares maximi, fusco-olivacei, tarso bulboque nigris; femore sat gracili, supra, prope medium, tuberculo obtusissimo subrotundo, ad apicem marginato, in medio dente parvo nigro, ad angulum interiorem tuberculo majore rufulo et obtuso, munito; patella subquadrata, superne plana, extus leviter emarginata cum angulo superiore producto truncato et fasciculo setarum ornato; tibia brevissima, annuliformi, patella multo brevior et humiliore, subtus carinata; tarso maximo, late ovato, superne deplanato, ad basin apophysi magna, retro directa et angulum patellae fere attingente, extus acute carinata, ad apicem leviter recurva, impressa et subacuta, insigniter armato; bulbo maximo.

Côte de Coromandel : Genji.

**Storena redimita**, sp. nov. — ♀ long. 6 mill. — Cephalothorax obscure fuscus, subtiliter coriaceus et opacus. Clypeus area oculorum multo latior. Oculi antici in lineam procurvam, inter se (praesertim medii) appropinquati, medii lateralibus fere duplo majores. Oculi postici minores, inter se aequales, in lineam magis procurvam, medii a lateralibus quam inter se evidenter remotiores (sed spatio interocularem oculo latiore). Area mediorum subquadrata, medii antici posticis fere duplo majores. Abdomen sat longe ovatum, nigro-nitidum leviter cyaneo-tinctum, supra antice maculis magnis binis ovatis et obliquis saepe confluentibus et V magnum et sinuosum designantibus, dein maculis biseriatis 2 vel 4, interdum longis et obliquis, interdum parvis et punc-



tiformibus, in parte apicali macula transversa sinuosa accentiformi, puncto medio et supra mamillas macula subquadrata vel longiore et utrinque dentata, albido-testaceis, decoratum, utrinque in latere maculis trinis, anticis magnis et subrotundis ultima parva et obliqua, albido-testaceis, decoratum, subtus regione epigasteris rufula et coriacea, regione ventrali vittis latissimis binis postice evanescentibus vittisque interioribus binis multo minoribus et abbreviatis testaceis, interdum cunctis confluentibus, notatum. Pedes fulvi, femoribus olivaceis apicem versus sensim obscurioribus, tibiis ad basin atque ad apicem leviter infuscatis et subannulatis, pedes antici aculeis parvis paucis armati, postici sat numerose aculeati. Pedes-maxillares fulvi, femore infuscato, tarso rufulo-tincto. Plaga epigasteris postice truncata, in medio minute emarginata et plagulam parvam transversam, multo latiore quam longiorem, includente.

Pondichéry. Genji.

**Suffucia tigrina** E. Simon, in Ann. Soc. ent. Fr., 1893, p. 79.

Nilghiris : Coonoor.

Décrit des monts Kodeikanel.

**Suffucia cingulata**, sp. nov. — ♀ long. 3 mill. — Cephalothorax breviter ovatus, alte convexus, subtiliter coriaceus, fusco-castaneus versus marginem sensim obscurior et linea nigra tenui cinctus. Clypeus convexus, area oculorum multo latior. Oculi antici in lineam leviter procurvam, inter se valde appropinquati, medii lateralibus fere duplo majores. Oculi postici minores, inter se aequales et fere aequidistantes. Area mediorum paulo longior quam latior et subparallela, medii antici posticis fere duplo majores. Abdomen breviter ovatum, convexum, supra nigro-nitidum, antice maculis binis longitudinalibus ovatis vel incurvis, interdum obsoletis. prope medium maculis majoribus binis longis, transversis et leviter procurvis, saepe confluentibus et vittam transversam bisinuosam designantibus, atque ad apicem, supra mamillas, puncto parvo, albidis, decoratum, subtus albido-testaceum. Mamillae albiae. Chelae, partes oris sternumque pallide fusco-rufula. Chelae laeves sed ad basin minute coriaceae et extus carinatae. Sternum subtiliter coriaceum. Pedes tenues, omnino flavidi, nec annulati nec lineati, femoribus supra ad basin aculeo parvo instructis, reliquis articulis muticis, breviter pilosi. Plaga genitalis fusco-rufula coriacea.

Pondichéry.

Familia **Hersiliidae**

HERSILIA SAVIGNYI Lucas, in Mag. Zool., 6, cl. VIII, 1836.

? *H. calcuttensis* Stoliczka, in J. As. Soc. Beng., XXXVIII, 1869, p. 216.

*H. Savignyi* E. Simon, Thorell, Pocock.

Côte de Malabar : Mahé.

Très répandu dans l'Inde et à Ceylan.

Familia **Pholcidae**

PHOLCUS PHALANGIOIDES (Fuessly).

Nilghiris : Coonoor.

En tout semblable au *Ph. phalangioides* d'Europe.

SMERINGOPUS ELONGATUS (Vinson).

*Pholcus distinctus* O. P. Cambridge.

Côte de Malabar : Mahé.

Espèce répandue dans presque toutes les régions tropicales du monde.

CROSSOPRIZA LYONI (Blackwall).

*Pholcus Lyoni* Blackw., in Ann. Mag. Nat. Hist., (3. ser.), XIX, 1867, p. 392.

Côte de Coromandel : Genji.

Répandu dans l'Inde et en Birmanie.

Familia **Theridiidae**

ARGYRODES NASUTUS O. P. Cambridge, in Proceed. Zool. soc. Lond. 1880, p. 333, tab. XXIX, fig. 11.

Ceylan : Kandy.

ARGYRODES FLAVESCENS O. P. Cambridge, loc. cit., p. 321.

*A. sumatranus* Thorell, St. Rag. Mal. etc., IV, I, 1890, p. 247.

Ceylan : Kandy.

Se trouve aussi à Sumatra, dans la presque île Malaise et en Birmanie.

NOTA. — Les autres espèces indiquées de Ceylan sont *A. argentatus* Cambr., *fissifrons* Cambr. (*inquinalis* Thorell, *procastigans* Cambr.)

*miniatus* Doleschall, *scintillulanus* Cambr. Ces Araignées se trouvent, souvent en abondance, sur les toiles des *Argiope*, des *Nephila* et surtout des *Cyrtophora*. — *Argyrodes niger* Cambr. est un *Theridion* du groupe de *Theridion* (*Coleosoma*) *blandum* Cambr.

**Moneta grandis**, sp. nov. — ♀ long. 5 mill. — Cephalothorax pallide luteus, tenuissime nigro-cinctus, vitta media obscuriore confusa et vix expressa saepe notatus. Oculi nigro-cincti, laterales leviter rufulo-tincti, inter se subaequales, medii antici reliquis non multo minores. Area mediorum subquadrata (antice quam postice vix latior) et paulo latior quam longior. Oculi laterales utrinque prominuli et a sese anguste separati. Abdomen longum, antice angustum, obtuse truncatum et minute emarginatum, postice longe et sensim ampliatum, utrinque anguloso-prominulum, in medio abrupte angustius et obtuse productum, pallide luteum, utrinque et postice parum dense et inordinate nigro-variatur, saepe in medio lineolis rufulis binis abbreviatis notatum, parcissime albido-setosum, haud spinosum. Chelae, partes oris sternumque fulva, opaca. Pedes-maxillares pedesque pallide lutei, femoribus annulo obscuriore subapicali vix expresso notatis, patellis (3<sup>i</sup> paris exceptis) infuscatis, tibiis quatuor anticis annulo apicali fusco, 4<sup>i</sup> paris annulo apicali nigro, notatis, pedes 3<sup>i</sup> paris metatarso praesertim ad apicem tarsoque valde infuscatis fere nigris. Plaga genitalis fusco-castanea, postice fere plana et nitida, antice fovea fulva semicirculari fere rotunda, impressa.

Nilghiris : Coonoor.

A *Moneta spinigera* Cambr. differt magnitudine saltem duplo majore, tegumentis fere omnino luteis, oculis mediis anticis reliquis oculis non multo minoribus, etc.

PROPOSTIRA QUADRANGULOSA E. Simon, in Ann. Soc. ent. Fr., 1895. p. 132.

Côte de Malabar : Mahé.

Espèce jusqu'ici propre à Ceylan.

NOTA. — Le genre *Propostira* n'est connu jusqu'ici que par des femelles; il est possible qu'il ne diffère du genre *Cyllognatha* L. Koch, décrit sur le mâle seulement, que par des caractères sexuels, dans ce cas il devrait prendre le nom de *Cyllognatha* qui a la priorité.

PHYLARCUS BREVIS (O. P. Cambridge).

*Phycus brevis* O. P. Camb., in Pr. Zool. Soc. Lond., 1870, p. 743.

Pondichéry.

Décrit de Ceylan.

Le genre *Phylarcus* ne diffère du genre *Euryopsis*, que par ses yeux antérieurs en ligne légèrement récurvée.

PHORONCIDIA THWAUTESI O. P. Cambridge, in Linn. Soc. Journ. Zool., X, 1869, p. 270, tab. IX, f. 17-22.

Ceylan : Kandy.

Très répandu à Ceylan.

**Ulesanis Maindroni**, sp. nov. — ♀ long. 2 mill. — Cephalothorax nigro-olivaceus, pilis crassis et longis albo-nitidis conspersus, brevis et latus, parte cephalica sat lata et obtusa sed valde prominula, area oculorum latitudinem frontalem totam occupans. Oculi postici medio-cres, superne visi in lineam leviter recurvam, medii inter se quam a lateralibus (utrinque prominulis) remotiores, spatio interoculari oculo latiore. Oculi antici in lineam subrectam, medii majores. Area quatuor mediorum vix latior quam longior et antice quam postice paulo angustior, medii antici posticis paulo majores. Clypeus altissimus, valde retro obliquus, sub oculis mediis tuberculo obtusissimo et rugoso munitus. Abdomen maximum, superne visum cephalothoracem totum obtegens, ovatum, inaequale, coriaceo-granulosum et setis brevibus albidis conspersum, antice altissimum et tuberculis trinis obtusissimis, grossis et subrotundis munitum, duobus anticis transversim geminatis, altero reliquis majore, supra nigrinum, minutissime et parce testaceo-variatum tuberculis leviter rufulo-tinctis, subtus macula ventrali flavida magna et subquadrata ornatum. Sternum fulvum, pedes brevissimi, lutei, femoribus tibiis metatarsisque nigricanti-annulatis.

Nilghiris : Coonoor.

Cette Araignée est mimétique d'une espèce de *Ceuthorrhynchus* (Curculionide).

Elle est sans doute voisine de *U. personata* L. Koch (des îles Samoa) qui a le même abdomen; elle en diffère cependant par la protubérance frontale beaucoup plus large, les yeux plus espacés, le céphalothorax et le sternum non impresso-ponctués et les pattes beaucoup plus courtes.

NOTA. — Il nous paraît probable que le D<sup>r</sup> L. Koch a figuré les pattes beaucoup trop longues pour ses deux espèces, *U. chelys* et *personata*, in *Die Arachniden Australiens*, pl. XX, fig. 3 et 4.

THERIDION RUFIPES Lucas, in Expl. sc. Alg. Ar., p. 263.

*Th. borbonicum* Vinson, Ar. Réunion, etc., 1864, p. 283, tab., XIV, f. 6.

Ann. Soc. Ent. Fr., LXXIV [1905].

*Th. luteipes* O. P. Cambridge, in Linn. Soc. Journ., X, 1870, p. 382, tab. XII, f. 46-51.

*Th. bajulans* L. Koch, Æg. u. Abyss. Ar., 1875, p. 21, tab. II, f. 4-5.

*Th. flavoaurantiacum* E. Simon, in Ann. Soc. ent. Belg. C. R., 1880.

*Th. longipes* V. Hasselt, Midd. Sumatra, etc., Ar., 1882, p. 33.

Mahé.

Espèce répandue dans presque toutes les régions chaudes de l'ancien Monde.

ThERIDIION TEPIDARIORUM C. Koch.

Mahé.

Espèce répandue dans toutes les régions chaudes et tempérées du monde et dont l'origine est incertaine.

ThERIDIION MUNDULUM L. Koch, Arachn. Austr., I, 1872, p. 263.

*Th. amaenum* Thorell, in Ann. Mus. civ. Gen., X, 1877, p. 463.

Pondichéry ; Mahé.

Espèce très répandue en Australie, en Malaisie, en Birmanie et dans l'Indo-Chine.

**Theridion leucophaeum**, sp. nov. — ♂ ♀ long. 3 vel 3,5 mill. — ♀ Cephalothorax subtilissime coriaceus, olivaceus, parte thoracica paulo dilutiore sed lineolis obscurioribus radiantibus parum expressis notata, oculis tenuiter nigro-cinctis. Oculi antici in lineam vix procurvam, medii, nigri et convexi, a lateralibus subcontigui, a sese spatio oculo non multo minore distantes. Oculi postici in lineam vix procurvam, sat magni et leviter angulosi, inter se subaequales, medii a lateralibus quam inter se vix remotiores, spatio oculo paulo minore distantes. Area oculorum mediorum evidenter latior quam longior et antice quam postice latior, medii antici posticis majores. Clypeus convexus, area oculorum mediorum paulo latior. Abdomen subglobosum, supra fulvo-cinereum, punctis albis nigrisque atomarium, vitta media integra alba nigro-marginata, antice lata et angulosa postice sensim attenuata, ornatum, subtus obscure fulvum, utrinque antice late nigricanti-plagiatum, area genitali infuscata, mamillis tenuiter fusco-marginatis. Chelae et partes oris olivaceae. Sternum nigrum, laeve et nitidum. Pedes modice longi, setosi, patellis seta spiniformi longa, tibiis seta simili vel setis binis, supra munitis, pallide lutei, tibiis 4<sup>i</sup> paris annulo apicali angusto nigricanti notatis. Area genitalis convexa, fovea apicali parva sed profunda, rotunda vel ovato-transversa, impressa.

♂ — Femina paulo minor. Pedes-maxillares lutei, tarso bulboque

fusco-rufulis; patella parva convexa, setis spiniformibus longissimis et erectis 2 vel 3 supra munita; tibia brevi, apice valde ampliata cupuliformi, cum basi tarsi coalescente; tarso maximo, reliquis articulis simul sumptis multo longiore et crassiore, ovato reniformi; bulbo magno complicato, stylo nigro valido et longissimo, S formante, munito.

Côte de Coromandel : Pondichéry, Genji.

Cette espèce, du groupe de *T. simile* C. Koch, ressemble surtout au *T. pandani* E. Sim., de l'Indo-Chine; elle en diffère cependant par ses yeux postérieurs en ligne légèrement procurvée (ceux de *T. pandani* sont en ligne légèrement récurvée) par son sternum noir et le gros tarse de sa patte-mâchoire ovale plus allongé non disciforme avec le stylus replié en S mais non spiralé.

**Theridion nilgherinum**, sp. nov. — ♀ long. 3 mill. — Cephalothorax subtilissime coriaceus, obscure fulvo-rufescens vel olivaceus, vitta media obscuriore confusa notatus, parte thoracica ad marginem leviter infuscata et reticulata, oculis anguste nigro-limbatis. Oculi antici in lineam subrectam, medii, nigri et convexi, lateralibus fere duplo majores, a lateralibus subcontigui, a sese spatio oculo minore distantes. Oculi postici mediocres, inter se subaequales, in lineam procurvam, inter se aequidistantes vel medii a sese quam a lateralibus paulo remotiores et spatio oculo paulo majore distantes. Area oculorum mediorum latior quam longior et antice quam postice latior, medii antice posticis multo majores. Clypeus subverticalis area oculorum latior. Abdomen convexum, paulo latius quam longius, setis rigidis longis albidis conspersum, supra nigrinum, utrinque late testaceo-plagiatum, antice vitta longitudinali lata, leviter angulosa postice acuminata, prope medium vitta transversa lata, albido-testaceis, ornatum, subtus in medio fusco-olivaceum, in lateribus late fulvo-testaceum. Chelae, partes oris sternumque fusco-olivacea, hoc subtilissime coriaceum et opacum. Pedes graciles et longi, antici posticis multo longiores, setosi, patellis seta spiniformi longa, tibiis setis similibus binis, supra munitis, pallide lutei, femoribus tibiisque annulo apicali nigricanti, femoribus 1<sup>o</sup> paris punctis binis inferioribus, tibiis cunctis annulo medio parvo vel macula submedia, metatarsis cunctis annulo medio annuloque apicali nigricantibus ornatis. Area genitalis convexa, fovea apicali nigra. parva, latiore quam longiore et leviter angulosa, impressa.

Nilgheris : Coonoor.

**Theridion Maindroni**, sp. nov. — ♀ long. 3,5 vel 4 mill. — Cephalothorax subtilissime coriaceus, setis nigris rigidis, in medio longiori



bus, conspersus, obscure fulvo-rufescens, parte cephalica vitta media nigricanti, postice sensim acuminata, notata, thoracica linea tenui fusca cincta, area oculorum mediorum nigra. Oculi antici in lineam vix procurvam, medii nigri et convexi, lateralibus multo majores, a sese quam a lateralibus remotiores. Oculi postici magni, inter se subaequales, in lineam procurvam, medii a lateralibus quam inter se evidenter remotiores, spatio oculo minore a sese distantes. Area oculorum mediorum non multo latior quam longior, antice quam postice latior, medii antici posticis multo majores. Clypeus area oculorum circiter aequilatus, convexus. Abdomen subglobosum, paulo latius quam longius, setis albidis nigrisque longis sat crebre hirsutum, supra fusco-olivaceum, zonis transversis albido-punctatis et nigro-marginatis segmentatum, postice in declivitate vitta longitudinali albida, late nigro-limbata, ornatum, subtus obscure testaceum, postice, prope mamillas, fusconotatum. Chelae laeves, fulvae, apicem versus infuscaetae. Partes oris sternumque fulvo-olivacea, hoc subtilissime coriaceum et setis nigris paucis conspersum. Pedes longi sat robusti, setis longis nigris hirsuti, fulvo-lutei, femoribus tibiis metatarsisque annulo submedio annuloque apicali nigricantibus latis (partibus fulvis vix angustioribus) ornatis. Area genitalis leviter convexa, fovea transversa, antice minute emarginata, postice marginé elevato corneo cariniformi discretata, impressa.

♂ A femina differt pedibus, praesertim anticis, longioribus, abdomine minore. Pedes-maxillares fusco-olivacei, patella dilutiore; femore valido, subtus leviter convexo et setis longis 5 vel 6 uniseriatis munito; patella vix longiore quam latiore, valde convexa, setis spiniformibus longissimis et erectis 4 vel 5 armata; tibia ad basin patella angustiore sed apicem versus valde ampliata, cupuliformi et cum basi tarsi coalescente; tarso bulboque mediocribus cylindraceutis.

Nilghiris : Coonoor.

Ces deux dernières espèces ont de l'analogie avec le *T. tinctum* Walckenaer, d'Europe.

TEUTANA RUFOANNULATA E. Simon, in Ann. Soc. ent. Belg. XLIII, 1899, p. 84.

Nilghiris : Coonoor.

Espèce très répandue dans l'Inde, à Ceylan, à Sumatra et à Java; elle pourrait aussi bien être rapportée au genre *Lithyphantes*; j'ai déjà indiqué sa ressemblance avec le *L. paykullianus* Walckenaer, d'Europe; elle rappelle encore davantage le *L. atrocyanus* E. Sim. de Nouvelle-Calédonie.

